



**Vyhodnocení monitoringu nákladní dopravy související s provozem
závodu společnosti Hyundai Motor Manufacturing Czech s.r.o.
v Nošovicích**

Vypracoval: Ing. Jan Kudělka

Datum: 31.8.2009

Zadavatel monitoringu: Ekologický právní servis
Dvořákova 13
60200, Brno

Účel monitoringu: Zjištění reálného stavu plnění závazku automobilky Hyundai Motor Manufacturing Czech s.r.o. (dále jen „HMMC“) omezit dopravu nákladními auty s maximální přípustnou hmotností nad 7,5 tun, který vyplývá z bodu 13 Deklarace porozumění.

Místo monitoringu: Nošovice- okolí areálu závodu HMMC v Nošovicích

Doba monitoringu: 15.-16.8. 2009
22.-23.8. 2009
29.-30.8. 2009

Vyhodnocení monitoringu:

Vypracoval:
Ing. Jan Kudělka
Žižkova 519
73911, Frýdlant n.O

Přezkoumal:
Mgr. Josef Karlický
právník EPS

Schválil:
Mgr. Jiří Nezhyba
Statutární zástupce EPS

Počet listů včetně obálky: 11

Přílohy: Fotodokumentace monitoringu
Kontrolní listy brigádníků provádějících monitoring

OBSAH:

1. Cíle monitoringu.....	4
2. Rozsah monitoringu.....	4
3. Data a místa provádění monitoringu.....	4
4. Identifikace členů pracovního týmu pro monitoring.....	4
5. Identifikace zadavatele monitoringu.....	5
6. Výsledky monitoringu.....	5
7. Závěr	10

Přílohy:

Fotodokumentace

Kontrolní listy brigádníků provádějících monitoring

1. Cíle monitoringu

Cílem monitoringu je zjištění reálného stavu plnění závazku automobilky Hyundai Motor Manufacturing Czech s.r.o. (dále jen „HMMC“) omezit dopravu nákladními auty s maximální přípustnou hmotností nad 7,5 tun, který vyplývá z bodu 13 Deklarace porozumění.

Projekt navazuje na aktivity EPS (Ekologický právní servis) a dalších občanských sdružení vedoucí k eliminaci enviromentálních a dalších rizik spojených s realizací průmyslové zóny Nošovice.

Jedním z důležitých výsledků těchto aktivit občanských sdružení je uzavření deklarace porozumění ze dne 3.11. 2006, ve které se mimo jiné HMMC zavazuje nad rámec platné právní úpravy omezit dopravu nákladními auty s maximální přípustnou hmotností nad 7,5 tun takto:

- O sobotách v měsících červenec, srpen 07:00- 20:00 hod
- Dalších 12 sobot v průběhu kalendářního roku 07:00- 20:00 hod
- Nedělích v průběhu celého roku 00:00- 22:00 hod
- O státních svátcích 07:00- 22:00 hod

V případě, že k HMMC závazek porušuje, monitoring dále poslouží také k získání relevantních důkazů o porušování.

2. Rozsah monitoringu

Rozsah prováděného monitoringu je zaměřen na zjištění intenzity dopravy kategorie vozidel N (s maximální přípustnou hmotností nad 7,5 t) související s provozem závodu HMMC v Nošovicích během posledních tří srpnových víkendů.

3. Čas a místo monitoringu

Monitoring dopravní intenzity byl prováděn na centrálním parkovišti HMMC v Nošovicích ve dnech:

Soboty

15.8. 2009
22.8. 2009 od 07:00-20:00 hod
29.8. 2009

Neděle

16.8. 2009
23.8. 2009 od 00:00-22:00 hod
30.8. 2009

4. Identifikace zadavatele monitoringu

Monitoring dopravy do HMMC byl prováděn pro občanské sdružení Ekologický právní servis, které je stranou Deklarace porozumění.

5. Identifikace členů pracovního týmu pro monitoring

- monitoring dopravy:

- **Prováděly:**

Bc. Aneta Michulková
Pionýrů 1263
73911, Frýdlant n.Ostr.

Pavla Kožuchová
Sokola Tůmy 736
73911, Frýdlant n.Ostr.

- **Vyhodnotil:**

Ing. Jan Kudělka
Žižkova 519
73911, Frýdlant n.Ostr.

- **Koordinoval:**

Mgr. Josef Karlický
Ekologický právní servis
Dvořáková 13, Brno

6. Výsledky monitoringu

Společnost **Hyundai Motor Manufacturing Czech s.r.o.** se sídlem Nižní Lhoty, Průmyslová zóna Nošovice, Nižní Lhoty 700, PSČ 73951, IČ: 27773035, se zavázala v Deklaraci porozumění podepsané dne 3.11. 2006 nad rámec platné právní úpravy omezit dopravu nákladními auty nad 7,5 tuny do výše jmenovaného závodu takto:

- o sobotách v měsících červenec, srpen	07:00 – 20:00 hod
- dalších 12 sobot v průběhu kalendářního roku	07:00 – 20:00 hod
- o nedělích v průběhu celého roku	00:00 – 22:00 hod
- o státních svátcích	07:00 – 22:00 hod

Monitoringem dopravy byla zjištěna následující fakta o dopravní intenzitě kategorie vozidel N (s maximální přípustnou hmotností nad 7,5 t) související s provozem závodu HMMC v Nošovicích v rozmezí posledních tří srpnových víkendů.

6.1 Dopravní intenzita provozu ve dnech 15.-16.8. 2009

- a) Sobota: **15.8. 2009** - Doba monitoringu 07:00-20:00

sobota 15.8. 2009

Měření provádětl:		Michulková Aneta, Kožuchová Pavla				
Pořadí	Čas	Směr jízdy	Značka vozidla	Popis vozidla	Přepravce	číslo fotografie
1	16:02	D	Man	N	x	1
2	16:04	D	Mercedes	A	Milli Betz	2
3	16:25	Z	Man	N	VMT Trans	3

Vysvětlivky: D – směr jízdy do závodu

Z – směr jízdy ze závodu

A – tahač s návěsem pro přepravu automobilů

N – tahač s návěsem

V – valník

S – sklápěč

P – valník s přívěsem

Tab. č. 1

b) Neděle: **16.8. 2009** - Doba monitoringu 00:00-22:00

✓ V tomto časovém intervalu neprojelo žádné vozidlo nad 7,5 tuny.

c) Shrnutí:

- ***Během doby měření dopravní intenzity projely celkově 3 nákladní vozidla nad 7,5 tuny, přičemž všechna 3 jmenovaná auta projela v sobotu 15.8.2009 do 17:00.***
- ***Dvě auta vjela do závodu HMMC a jedno z něj vyjelo***
- **Jako přílohu k bodu 6.1 přikládám kontrolní listy č. 1, 2 a fotodokumentaci: snímek: 1. - 3.**

6.2 Dopravní intenzita provozu ve dnech 22.-23.8. 2009

a) Sobota: **22.8. 2009** - Doba monitoringu 07:00-20:00

sobota 22.8. 2009						
Měření provádětl:		Michulková Aneta, Kožuchová Pavla				Viz. příloha
Pořadí	Čas	Směr jízdy	Značka vozidla	Popis vozidla	Přepravce	číslo fotografie
1.	08:32	Z	x	A	x	4
2.	08:33	Z	x	A	x	5
3.	08:41	D	Daf	A	x	6
4.	09:11	Z	x	A	x	7
5.	09:35	D	Volvo	A	x	8
6.	9:45	D	Iveco	A	Algai	9
7.	9:46	D	Mercedes	A	x	10
8.	9:47	D	Mercedes	A	x	11
9.	9:53	D	x	A	x	12
10.	10:12	D	Scania	A	Qualittrans-Cargo	13
11.	10:43	Z	x	A	x	14
12.	10:44	D	Scania	A	x	15
13.	10:45	D	MAN	A	x	16
14.	10:47	D	Scania	A	x	17
15.	11:26	D	x	A	x	18
16.	11:35	D	x	A	x	19

17.	11:45	D	MAN	A	x	20
18.	11:46	D	Daf	A	x	21
19.	11:53	Z	x	S	x	22
20.	12:51	Z	x	A	x	23
21.	12:51	Z	Volvo	A	x	24
22.	12:52	Z	x	A	x	25
23.	12:52	Z	x	A	x	26
24.	12:52	Z	x	A	x	27
25.	12:53	Z	x	A	x	28
26.	12:53	Z	x	A	x	29
27.	13:51	Z	x	A	Qualitrans-Cargo	30
28.	13:51	Z	x	A	Qualitrans-Cargo	31
29.	13:51	Z	x	A	Qualitrans-Cargo	32
30.	14:28	Z	SCANIA	A	x	33
31.	16:27	D	x	A	x	34
32.	16:27	D	x	A	x	35
33.	16:55	Z	x	N	x	36
34.	18:49	D	x	A	x	37

Vysvětlivky: D – směr jízdy do závodu

Z – směr jízdy ze závodu

A – tahač s návěsem pro přepravu automobilů

N – tahač s návěsem

V – valník

S – sklápěč

P – valník s přívěsem

Tab. č. 2

b) Neděle: **23.8. 2009** - Doba monitoringu 00:00-22:00

✓ V tomto časovém intervalu neprojelo žádné vozidlo nad 7,5 tuny.

c) Shrnutí:

- ***Během doby měření dopravní intenzity projelo celkově 34 nákladních vozidel nad 7,5 tuny, přičemž všech 34 jmenovaných aut projelo v sobotu 22.8. 2009 do 19:00.***
- ***Do závodu HMMC vjelo 17 aut a stejný počet automobilů ze závodu vyjel***
- ***Oproti předchozímu víkendu se zvýšila intenzita o 31 vozidel!***
- **Jako přílohu k bodu 6.2 přikládám kontrolní listy č. 3, 4 a fotodokumentaci: snímek: 4. - 37.**

6.3 Dopravní intenzita provozu ve dnech 29.-30.8. 2009

a) Sobota: **29.8. 2009**- Doba monitoringu 07:00-20:00

sobota 29.8. 2009						
Měření prováděl:		Michulková Aneta, Kožuchová Pavla				Viz. příloha
Pořadí	Čas	Směr jízdy	Značka vozidla	Popis vozidla	Přepravce	číslo fotografie
1.	8:30	D	x	x	x	38
2.	8:30	D	x	x	x	39

3.	9:15	D	x	x	x	40
4.	9:40	Z	x	x	x	41
5.	9:52	Z	x	x	x	42
6.	10:34	Z	x	x	x	43
7.	10:34	Z	x	x	x	44
8.	13:06	Z	x	x	x	45
9.	13:27	Z	x	x	x	46
10.	13:27	Z	x	x	x	47
11.	13:27	Z	x	x	x	48
12.	14:09	Z	Renault	A	x	49
13.	14:17	Z	Renault	A	x	X

Tab. č. 3

b) Neděle: 30.8. 2009 - Doba monitoringu 00:00-22:00

neděle 30.8. 2009						
Měření prováděl:		Michulková Aneta				Viz. příloha
Pořadí	Čas	Směr jízdy	Značka vozidla	Popis vozidla	Přepravce	číslo fotografie
1.	8:45	Z	x	S	x	50

Vysvětlivky: D – směr jízdy do závodu

Z – směr jízdy ze závodu

A – tahač s návěsem pro přepravu automobilů

N – tahač s návěsem

V – valník

S – sklápěč

P – valník s přívěsem

Tab. č. 4

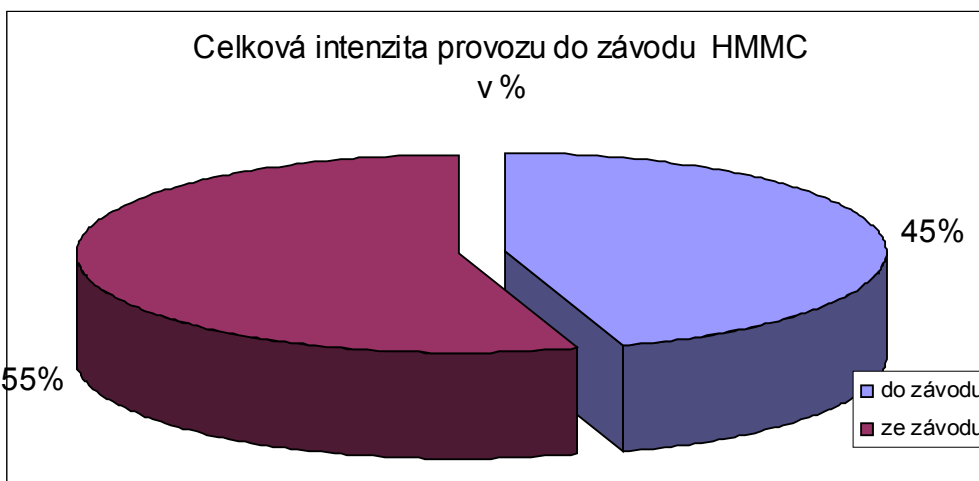
c) Shrnutí:

- ***Během doby měření dopravní intenzity projelo celkově 14 nákladních vozidel nad 7,5 tuny, přičemž 13 aut projelo v sobotu 29.8. 2009 do 15:00 a jeden nákladní automobil vyjel ze závodu HMMC v neděli v 08:45 h***
- ***Celkově vyjelo 11 vozidel ze závodu HMMC a pouhé 3 auta do něj.***
- ***Jako přílohu k bodu 6.3 přikládám kontrolní listy č. 5, 6, 7 a fotodokumentaci: snímek 38.-50.***

6.4 Souhrnné vyhodnocení dopravního monitoringu

Při měření dopravní intenzity projelo ve stanovených časových intervalech celkově **51 vozidel** s maximální přípustnou hmotností nad 7,5 t.

- Z celkového počtu **51 vozidel**:
 - ⇒ vjelo do závodu HMMC... **23 aut**, což je... 45,1%
 - ⇒ vyjelo ze závodu HMMC...**28 aut**, což je... 54,9%

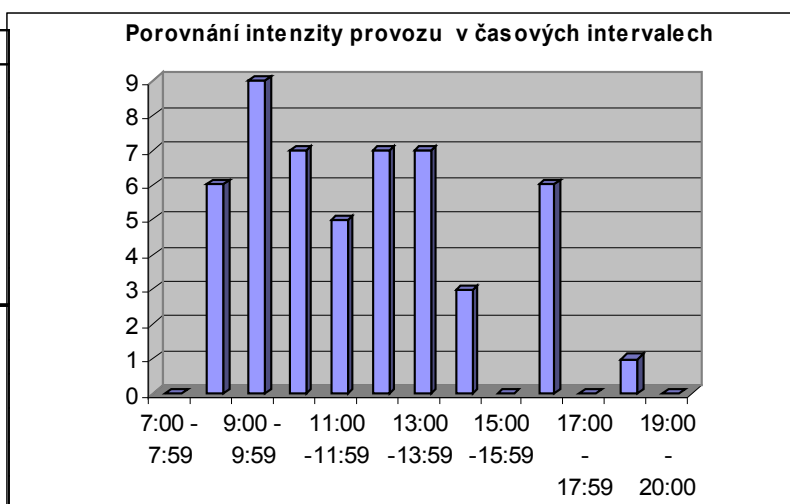


Graf č. 1

Porovnání intenzity provozu za soboty a neděle v časovém intervalu 07:00 -20:00 po celé hodině a v půldenním intervalu (07:00- 14:00), (14:00-20:00)

časový interval	počet aut	suma
7:00 - 7:59	0	
8:00 - 8:59	6	
9:00 - 9:59	9	
10:00 - 10:59	7	
11:00 - 11:59	5	
12:00 - 12:59	7	
13:00 - 13:59	7	
14:00 - 14:59	3	41
15:00 - 15:59	0	
16:00 - 16:59	6	
17:00 - 17:59	0	
18:00 - 18:59	1	
19:00 - 20:00	0	

Tab. č. 5



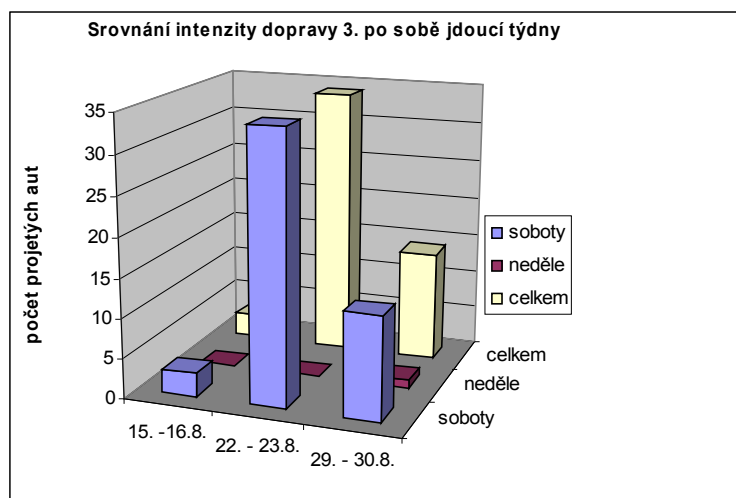
Graf č. 2

Nejvíce vozidel sledované kategorie bylo zaznamenáno o víkendech v časovém intervalu 9:00 -10:00 a to **9 aut**. Rovněž lze z grafu vypočítat, že doprava byla intenzivnější do 14:00. Do této hodiny projelo celkově **41 vozidel** zbylých **10** následně do 20:00.

Srovnání intenzity dopravy související s provozem HMMC mezi třemi monitorovanými víkendy

sobota 15.8.	3	
neděle 16.8.	0	3
sobota 22.8.	34	
neděle 23.8.	0	34
sobota 29.8.	13	
neděle 30.8.	1	14

Tab. č. 6



Graf č. 3

Z tab.č 6 a grafu č. 3 je zřejmé, že největší intenzity dosáhl provoz během víkendu 15-16.8. 2009. V tomto týdnu bylo monitorováno 34 nákladních automobilů.

Z grafu lze také vyčíst, že všechna vozidla jezdila pouze v sobotní víkendy s výjimkou jednoho, které projelo v neděli 30.8.2009 v 8:45 (viz fotografie č. 50.) Tento jev byl však očekávatelný, jelikož v neděli platí zákaz jízdy nákladních vozidel s maximální přípustnou hmotností nad 7,5 t.

7. Závěr

Monitoringem dopravy ve stanovených časových intervalech ve dnech 15-16.8., 22-23.8., 29.8-30.8. 2009 bylo zjištěn průjezd celkově 51 automobilů s maximální přípustnou hmotností nad 7,5 t. Časové intervaly, kdy probíhal monitoring, korespondují s intervaly, ve kterých se HMMC zavázal omezit dopravu. Z této skutečnosti je zřejmé, že HMMC svůj závazek v době monitoringu porušil.

Cílem monitoringu bylo primárně zjištění reálného stavu plnění závazku omezit nákladní dopravu s maximální přípustnou hmotností nad 7,5 t. o sobotách v měsících červenec, srpen v době od 7:00 do 20:00 hod. **Výsledky monitoringu ukázaly, že HMMC tento závazek pravidelně porušuje.** K porušení závazku došlo v různé míře během všech tří sledovaných sobot, díky čemuž lze vyloučit, že se jednalo o náhodný jev. O sobotách bylo zaznamenáno celkem 50 automobilů, průměrně tedy téměř 17 automobilů na den. Nejedná se tedy o porušení závazku zanedbatelného rozsahu.

Dále bylo cílem monitoringu také zjištění reálného stavu plnění závazku omezit nákladní dopravu s maximální přípustnou hmotností nad 7,5 t. o nedělích v průběhu celého roku v době od 00:00 do 22:00 hod. Během tří monitorovaných nedělí bylo zaznamenáno pouze jediné vozidlo. **Výsledky monitoringu tak ukázaly, že tento závazek je pravděpodobně plněn,** jelikož projetí jednoho vozidla lze považovat za nevýznamný excés.

Monitoringem dopravy související s provozem závodu HMMC v Nošovicích tedy **bylo zjištěno porušení bodu 13 Deklarace porozumění v části týkající se sobot v červenci a srpnu.**

Zároveň byly získány relevantní doklady o porušení v podobě písemných a fotografických materiálů o monitoringu dopravy.